

/ KOCH KØKKEN

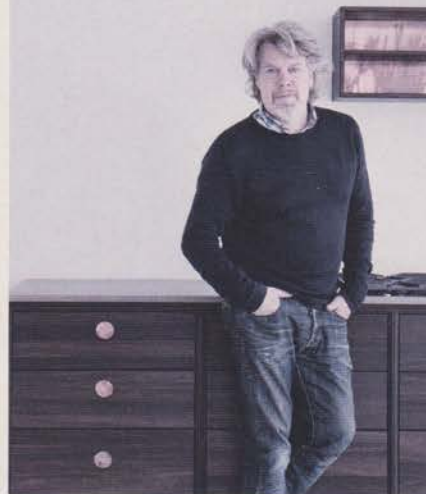
SMUKKE SNEDKERIER

RØGET EG, SVALEHALESAMLINGER OG MASSIVE KOBBERPLADER, DER MEST AF ALT LIGNER JAPANSK KALLIGRAFI, ER NOGLE AF DE ELEMENTER, DER GØR MØBELSNEDKEREN HANS-KRISTIAN KOCHS NYE KØKKENLINJE ØRESUND TIL ET PERSONLIGT MØBEL I RUMMET.



SHOPPING I Urban Table-spisebord, ca. 30.000 kr. (Koch Køkken). På bordet står: **Messingkrukke** med låg af Ilse Crawford for Georg Jensen, 1.399 kr. (Stil-leben). **Rød unikakande** i japansk lakarbejde, privateje. **Brun notesbog**, 39 kr. (Hay). **Stolene** er vintage, og **taburetten** er af Mogens Lassen, kontakt forhandler for pris (Dansk Møbelkunst). Ved væggen står en **daybed** i ahorn med wengétræ og fransk kurveflet, kontakt forhandler for pris (Koch Køkken). **Bøger** og **figur** er privateje.

På køkkenbordet står: **Glaskolbe**, fra 35 kr. (Genbyg). **Model af bord**, privateje. **Air Vases** af Torafu Architects, tre stk./169 kr. (Hay). **Træskål**, privateje. **Messinglysestage Vesper**, 495 kr. (CasaShöp). **Bell glasfad** med låg, 590 kr. (Rue Verte Plus).



DIN INSPIRATION TIL KØKKENET?

En stor del af inspirationen kommer fra de store, danske arkitekter og møbelsnedkere. Jeg er uddannet møbelsnedker og var selv i lære hos Jørgen Wolff. Vores køkkener bærer tydelig præg af, at vi er feinschmeckere, der går meget op i detaljen. Synlige profiler på fronten og de rigtige samlinger medvirker fx til, at det mere ligner et klassisk møbel end et køkken.

TANKEN BAG DESIGNET?

At skabe noget nyt, hvor der samtidig er en klassisk og genkendelig kvalitet. Med køkkenet Øresund har idéen været at arbejde med nogle nye materialer som røget eg og massive kobberplader. Profilen er inspireret af gamle arbejder af fx Finn Juhl og Vilhelm Lauritsen, som vi har integreret i profilen på kabinettet, der er rammen omkring skufferne. Samtidig har vi arbejdet med tykke, massive fronter og i skufferne med lys, massiv ask samlet med gammeldags svalehalesamlinger, som man fx også ser i samlinger på mange smukke designklassikere. Bordpladen er lavet i sandstenen Pietra di Forsenna fra Italien.

HVORDAN SKILLER KØKKENET SIG UD?

Vi arbejder altid med skræddersyede løsninger, så alt er individuelt. I gamle dage byggede man et køkken på ti kvadratmeter, hvor man kunne stå og lave mad alene. I dag vil vi gerne være sammen i køkkenet med venner og familie, og rummet skal derfor være en integreret del af boligen med flydende overgange – i højere grad et møbelement på lige fod med de andre møbler. Materialerne som fx eg og kobber skaber glød og en varm atmosfære.

SÆRLIGT GODE DETALJER?

Vi har lavet overreoler for at give køkkenet et mere personligt udtryk. Her kan man have de ting, man holder af at kigge på. I bunden af reolerne sidder syrebehandlede kobberplader, der har fået bivoks og ligner japansk kalligrafi. Grebene har også kobberplader i bunden, som giver liv i udtrykket.



Det nye Øresund-køkken er designet i et enkelt og klassisk udtryk med fokus på høj kvalitet i materialer og håndværk, og elementerne fremstår nærmest som et møbel i rummet. Behandlede kobberplader er brugt både i greb og i bunden af reolerne, og den varme glød spiller flot sammen med designet i røget eg. Bordpladen er skabt i sandstenen Pietra di Forsenna fra Italien.

SHOPPING I Rummet er indrettet med det nye Øresund-køkken, for pris kontakt Koch Køkken, som står bag designet. Herfra kommer også **vasken Blanco Claron**, ca. 8.000 kr., **Toni blandingsbatteri**, ca. 5.500 kr., og **gasblus** fra Gaggenau, ca. 14.000 kr. (Koch Køkken). På køkkenbordet står en **Lampe** fra Restart Milano, 3.195 kr. (Karakter). I reolerne over køkkenbordet står: **Glaskolber**, fra 35 kr. (Genbyg). **Rød unikakande**, privateje. **Tekande** af Helena Röhner, 1.950 kr. (Stilleben).